



Generalitat de Catalunya
**Departament d'Agricultura,
Ramaderia, Pesca i Alimentació**

Llei d'Espais Agraris

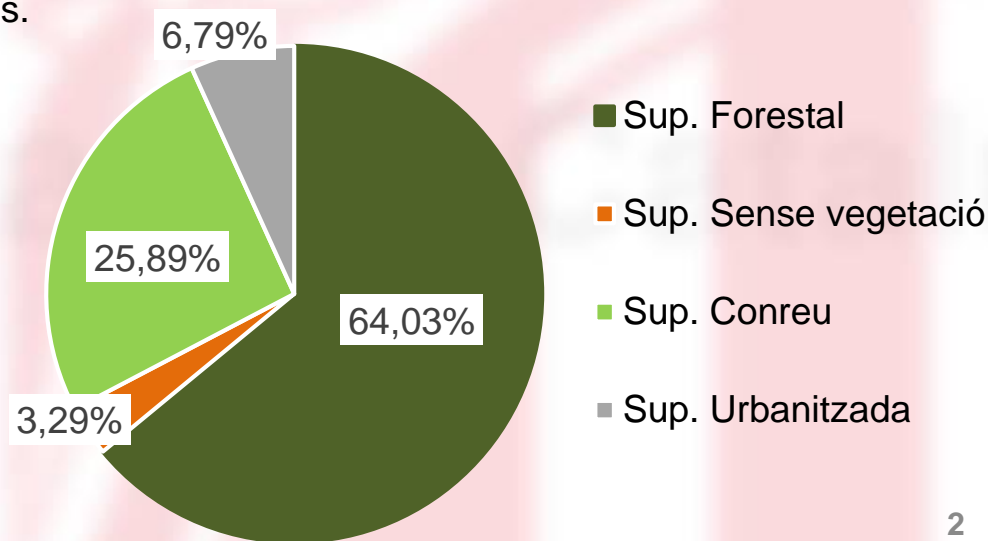
Barcelona
13 de juny de 2019

Introducció

	Superfície forestal			Sense Vegetació	Conreus		Urbanitzat i altres (1)	Total Catalunya
	Bosc	Bosquines	Altres		Secà	Regadiu		
Barcelona	329.778	141.552	33.166	26.586	125.858	9.502	106.439	772.881
Girona	263.342	127.019	43.838	15.953	67.945	34.193	38.643	590.933
Lleida	367.134	284.964	126.047	33.305	213.999	157.365	32.524	1.215.338
Tarragona	158.907	161.817	17.210	29.821	154.517	67.602	40.176	630.050
Catalunya	1.119.161	715.352	220.261	105.665	562.319	268.662	217.782	3.209.202

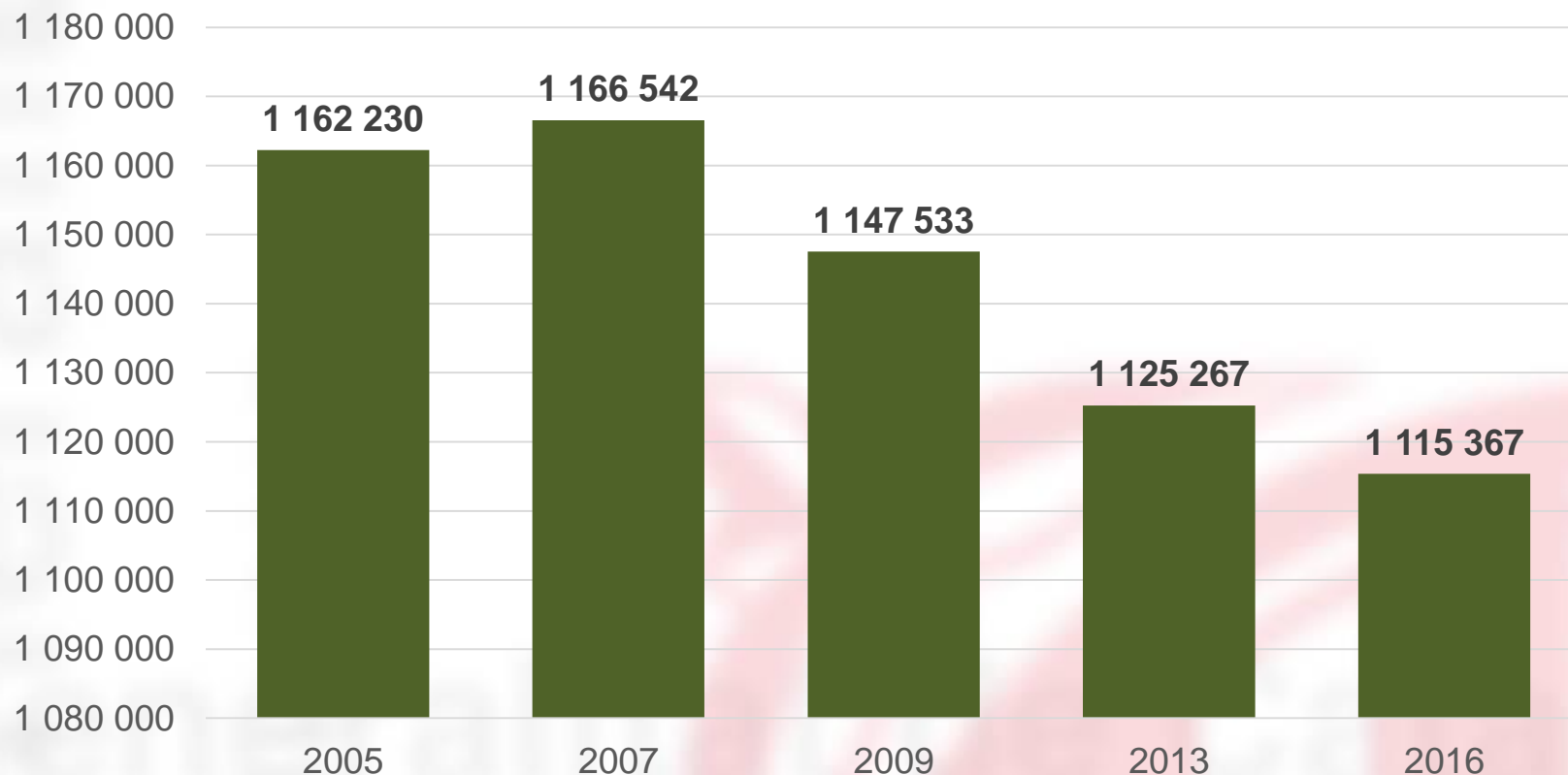
(1) Sòl urbà, urbanitzable i infraestructures.

Font : <https://www.idescat.cat/pub/?id=aec&n=202>



Introducció

Evolució Superfície agrícola utilitzada (SAU)

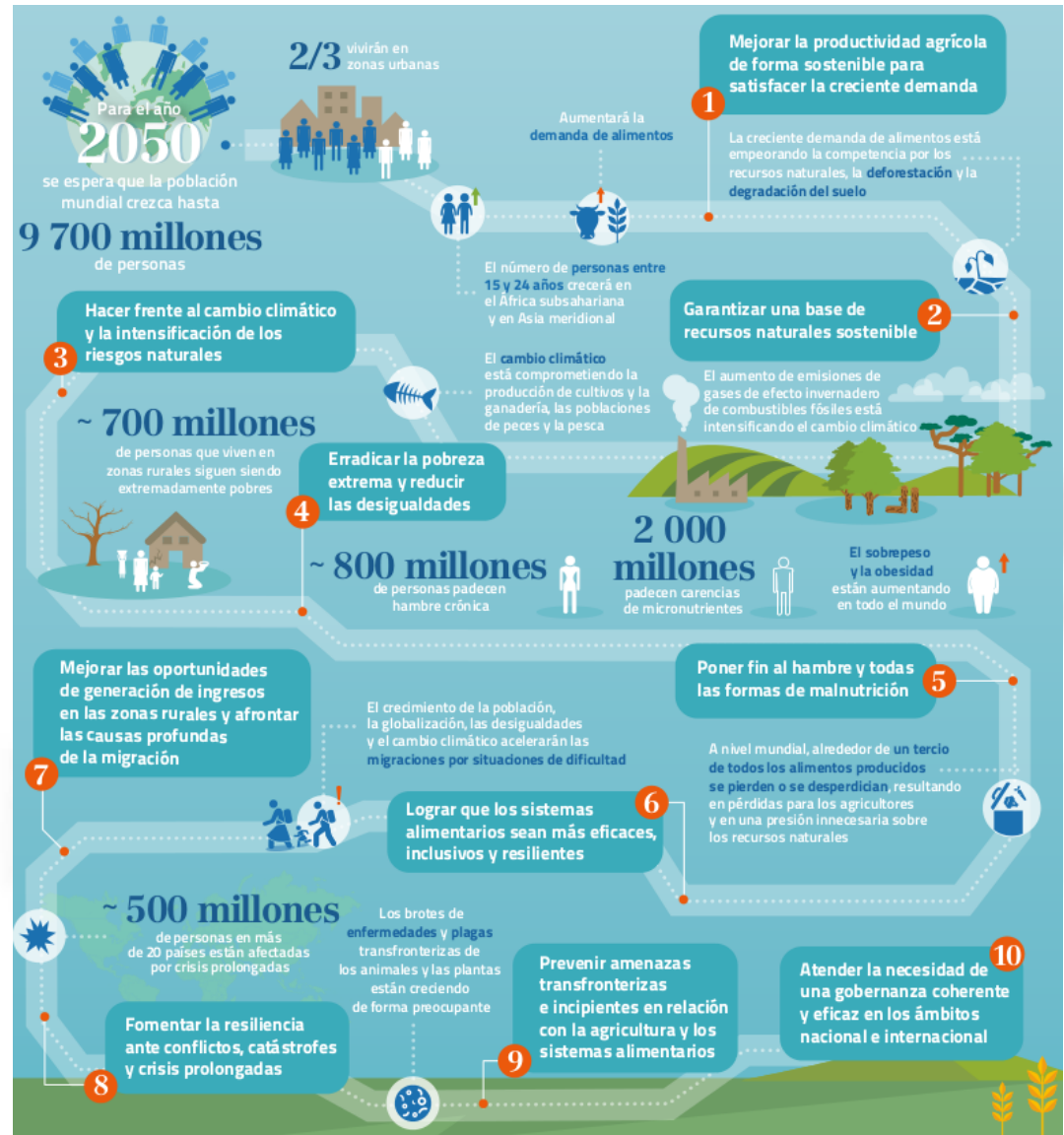


A Catalunya, del 2005 al 2016 s'han perdut 46.863 ha de superfície agrària útil, el que representa una pèrdua del 4,03%



Introducció

Segons dades de la FAO, la previsió de de la població mundial per l'any 2050, és de 9.700 milions de persones.



Introducció

TABLA 5.1 AUMENTO DE LA PRODUCCIÓN AGRÍCOLA NECESARIA PARA COMPENSAR LA DEMANDA PREVISTA, 2005/2007-2050 (%)

	2005/2007	2012-2050	2005/2007 2012	2013-2050
Mundial				
Según AT2050 ⁽¹⁾	100	159.6	14.8	44.8
Proyecciones de población (ONU, 2015) ⁽²⁾	100	163.4	14.8	48.6
África subsahariana y Asia meridional				
Según AT2050	100	224.9	20.0	104.9
Proyecciones de población (ONU, 2015)	100	232.4	20.0	112.4
Resto del mundo				
Según AT2050	100	144.9	13.8	31.2
Proyecciones de población (ONU, 2015)	100	147.9	13.8	34.2

¹FAO. 2015. Estudios de perspectivas mundiales, datos basados en ONU (disponible en: <https://esa.un.org/unpd/wpp>).

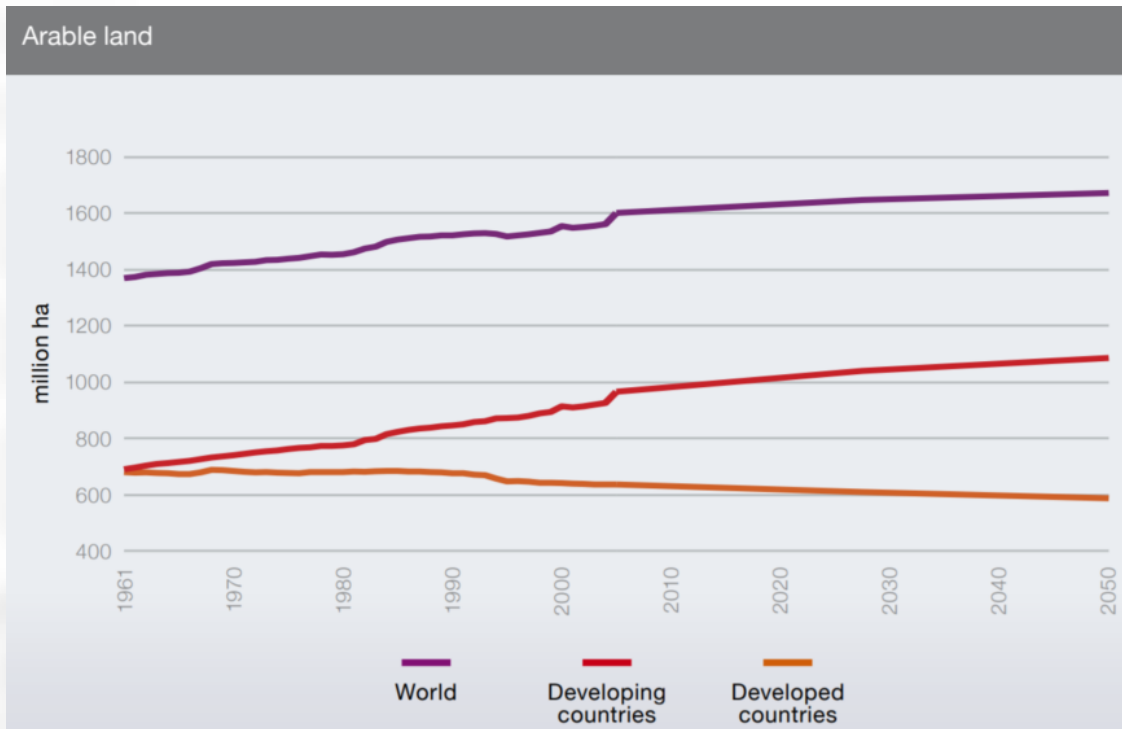
²Alexandratos, N. y Bruinsma, J. 2012. World agriculture towards 2030/2050: the 2012 revision. ESA Working Paper No. 12-03. Roma.

Font : <http://www.fao.org/3/a-i6881s.pdf>

Per cobrir la demanda d'aliments a tot el món l'any 2050, **la FAO estima que l'agricultura haurà de produir un 50% més d'aliments, farratges i biocombustibles.**

Introducció

La previsió és que el 90% de l'increment de la producció d'aliments vindrà per la millora del rendiment i de la intensificació dels conreus.



La superfície cultivada s'incrementarà en 120 milions d'hectàrees als països en vies de desenvolupament, i es reduirà en 50 milions d'hectàrees en els països desenvolupats.

Font: http://www.fao.org/fileadmin/templates/wsfs/docs/Issues_papers/HLEF2050_Global_Agriculture.pdf



Consideracions Polítiques

1. Pronunciaments del Parlament instant a disposar d'una llei d'espais agraris:

- **Resolució 275/IX, de 6 d'octubre de 2011**
- **La Resolució 739/X del Parlament de Catalunya**, sobre el món agrari d'11 de juliol de 2014
- **Moció 31/XI del Parlament de Catalunya**, sobre la presentació del projecte de llei del sòl d'ús agrari
- **Moció 86/XI del Parlament de Catalunya**, sobre polítiques agràries, ramaderes i forestals



Consideracions Polítiques

2. Moció 86/XI del Parlament de Catalunya

- Presentar abans del juliol del 2017 **un projecte de llei de protecció i usos del sòl i els espais agraris.**
- **Garantir l'existència** d'una quantitat suficient de **sòl agrícola de qualitat**
- Definir i aprovar els criteris i indicadors que permetin de concretar mecanismes d'intervenció en el territori per **protegir els espais d'interès agrari davant d'altres usos del sòl.**
- Incloure un **estudi d'impacte agrari** en tots els projectes de transformació de sòl no urbanitzable en sòl urbanitzable o urbà.
- Promoure i executar actuacions d'atenuació de l'impacte agrari de les infraestructures.
- Desenvolupar, en el marc del **Pla territorial general de Catalunya**, el **Pla territorial sectorial agrari.**
- **Model català de banc o fons de terres** d'ús agrari.



Consideracions Polítiques

El perquè d'una Llei d'Espais Agraris

- **Les transformacions del medi rural i del sector agrari**
- **La creixent ocupació del sòl derivada del creixement urbà i de l'expansió de la superfície forestal :**
 - Intrusió en el medi agrari
 - Inseguretat jurídica i pèrdua de competitivitat de les explotacions.
- **Implementació de l'Agenda 2030 a Catalunya, i del segon Objectiu de Desenvolupament Sostenible (ODS 2): “Posar fi a la fam, assolir la seguretat alimentària i la millora de la nutrició, i promoure l'agricultura sostenible”.**



Consideracions prèvies

Concepte d'Espai Agrari

S'entén per **espai agrari el conjunt d'espais oberts amb aptitud i vocació productiva d'ús agrícola, ramader o forestal**, que constitueixen ecosistemes transformats per l'explotació i l'ocupació humanes i que són, majoritàriament, destinats a la producció d'aliments i matèries primeres, o susceptibles de ser-hi destinats, i que formen part essencial de la matriu territorial.

- Classificació dels espais agraris :
 - **Espai agrícola.** Aquell que està conreat o que és apte per estar-ne.
 - **Espai ramader.** Aquell que està destinat a pastura o que és apte per estar-ne
 - **Espai forestal.** aquells ecosistemes forestals poblats amb espècies arbòries, arbustives, de matolls i d'herbes amb aptitud i vocació productiva

Consideracions prèvies

Infraestructures a l'espai agrari

- **Infraestructures d'interès general** a l'espai agrari:
 - a) Aeroports, xarxes ferroviàries, i xarxes viàries (carreteres, autopistes i altres vies) que ocupen espai agrari.
 - b) Instal·lacions de producció i transformació d'energia, i xarxes de distribució d'energia i/o telecomunicacions (aèries o soterrades).
 - c) Les infraestructures necessàries per la prevenció i l'extinció dels incendis forestals.
- **Infraestructures agràries:**
 - a) Infraestructures hidràuliques vinculades amb la producció i transformació de productes agraris.
 - b) Xarxa viària rural.
 - c) Infraestructures necessàries per a la concentració parcel·lària



Consideracions prèvies

Agricultura periurbana

- **S'entén com activitat agrària periurbana aquella que es duu a terme en zones perifèriques de zones urbanes**, que és professional i que té com a objectiu la **producció d'aliments i altres bens i serveis**, contribuint a la **qualitat del medi ambient** i que **aporta valors culturals i socials**.
- **La proximitat urbana fa que tingui unes característiques peculiars fruit del vincle urbà–rural:**
 - Forta pressió urbanística.
 - Competència per l'ús del sòl i inestabilitat pel futur
 - Alta fragmentació parcel·lària.
- **El departament competent en matèria d'agricultura i desenvolupament rural haurà d'identificar i delimitar les zones amb activitat agrària periurbana**



Eines que preveu la Llei

Instrumentos de gestió territorial i de planificació territorial agrària

**Pla Territorial Agrari
de Catalunya**

**Plans Territorials
Agraris Específics**

Redactats pel
territori i d'àmbit
supramunicipal

**Anàlisi
d'afectacions
agràries**

Avaluació de
l'afectació sobre
l'espai agrari
derivades se les
intervencions
que es facin en
el territori

Instrumentos per protegir la producció agrària

**Registre de
terres**

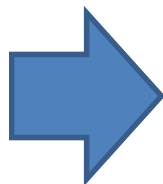
Recuperació de
finques en desús
o abandonades
per posar-les a
disposició del
sector.



Instrumentes de gestió territorial i planificació agrària

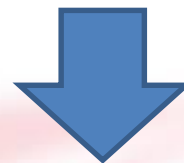
Pla Territorial de Catalunya

És l'instrument que defineixi els objectius d'equilibri territorial d'interès general per a Catalunya



Pla Territorial Agrari de Catalunya

ha de desenvolupar les previsions del Pla Territorial General de Catalunya



Pla Territorial Agrari Específic

identificarà àrees concretes del territori a les quals es consideri necessària una intervenció específica per raó de les seves característiques.

Instrumentes de gestió territorial i planificació agrària

El **Plans territorials Agraris Específics** han de contenir una estimació dels recursos disponibles, de les necessitats i dels dèficits territorialitats del sector agrari.

L'elaboració ha de comptar amb :

- La Ciutadania
- Els ens locals
- Els col·legis professionals competents en matèria d'agronomia i forests
- Entitats ecologistes
- Societat civil organitzada
- Organitzacions Professionals Agràries més representatives i la representació del món cooperatiu agrari

Redactats pel territori i d'àmbit supramunicipal



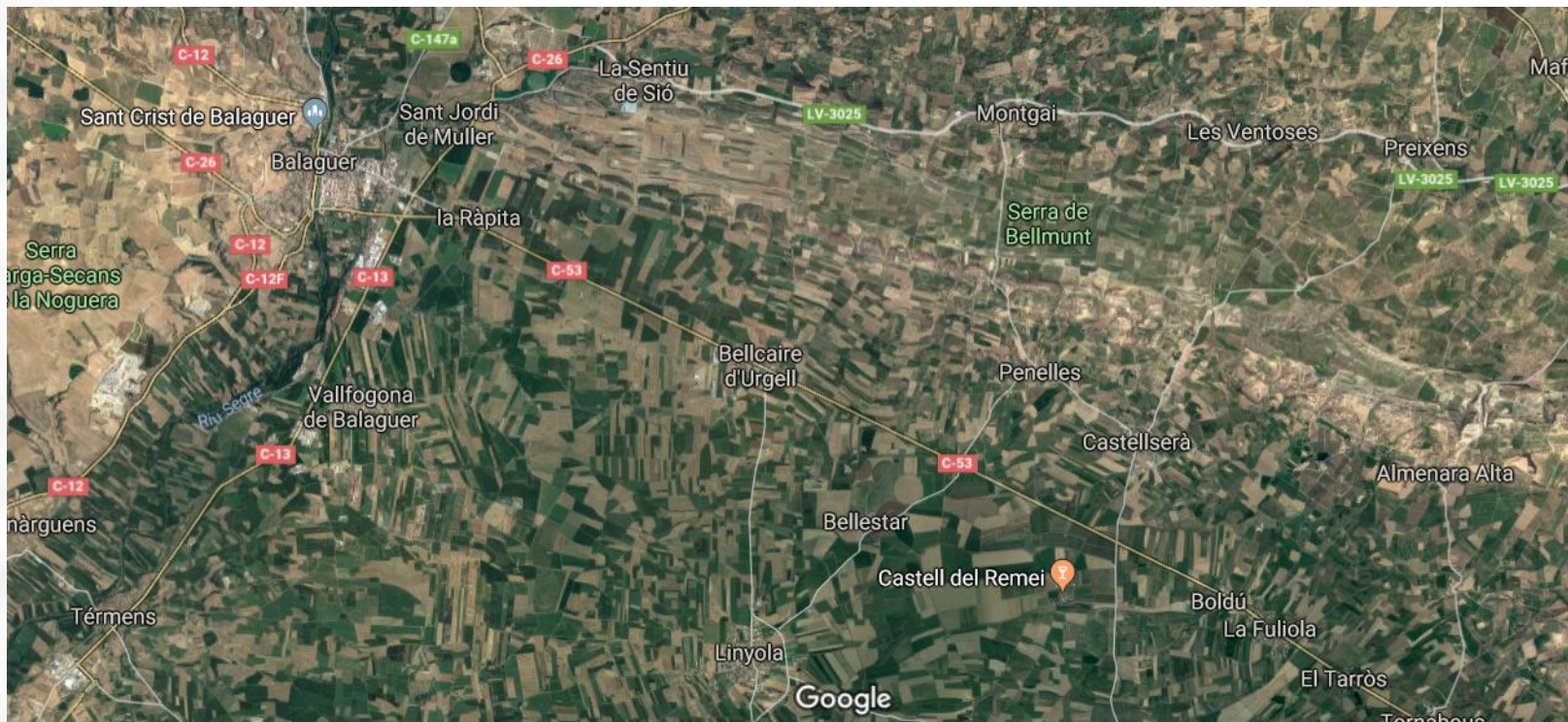
Instrumentes de gestió territorial i planificació agrària

Anàlisi d'Afectacions Agràries Avaluació de l'afectació sobre l'espai agrari derivades se les intervencions que es facin en el territori, establint mesures correctores per minimitzar l'impacte.



Instrumentos de gestión territorial i planificación agrària

Anàlisi d'Afectacions Agràries Avaluació de l'afectació sobre l'espai agrari derivades se les intervencions que es facin en el territori



Instrumentos per protegir la producció agrària

Registre de terres :

Finques agrícoles i/o ramaderes en desús són aquelles que no arribin a assolir almenys el 50% dels rendiments físics mitjans de les explotacions de la comarca on estigui ubicada, comparant els mateixos àmbits productius.

Aquestes finques s'incorporaran al registre de terres, que tindrà les següents funcions :

- Recollir les sol·licituds de finques agrícoles i ramaderes que li comuniquin que estan en desús i comprovar-ho.
- Diferenciar les parcel·les que estiguin en desús
- Establir la renda de lloguer anual
- Establir les condicions per accedir a les finques i adjudicar-les en un procés de convocatòria pública per concurrència competitiva.



Generalitat de Catalunya
**Departament d'Agricultura,
Ramaderia, Pesca i Alimentació**

agricultura.gencat.cat